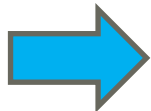


M. Eng. Elena Krupp

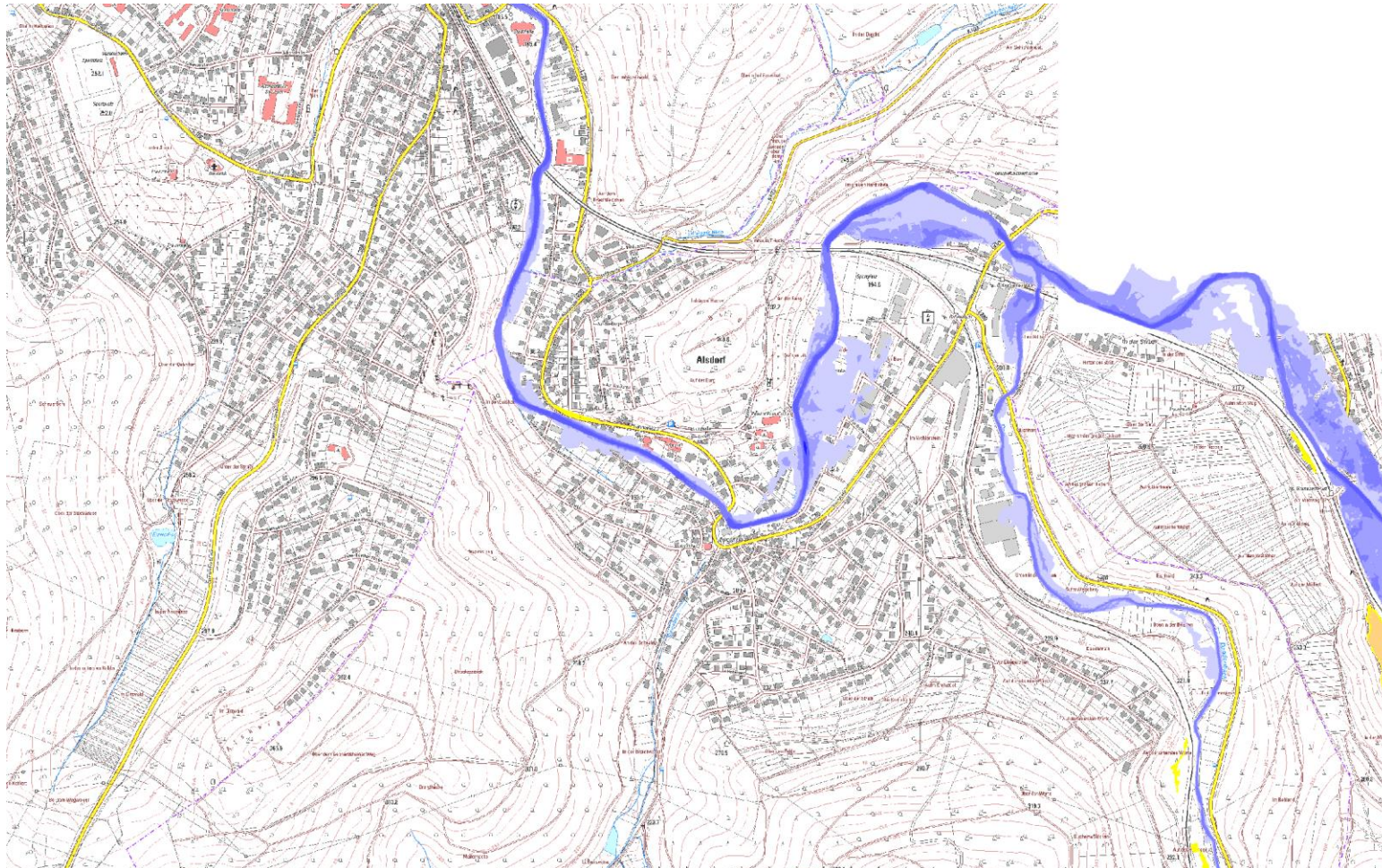
Örtliches Hochwasser und Starkregenvorsorgekonzept -  
Bürgerversammlung Alsdorf  
am 06.10.2021

- Ereignisdokumentation rückliegender auch historischer Ereignisse (Stadtarchiv)
- Ereignisdokumentation beteiligter Hilfsdienste wie Feuerwehr, Katastrophenschutz etc.
- Ereignisdokumentation der Fachämter (Gewässer, Abwasser, Grünflächen etc.)
- Ergebnisse von Ortsbegehungen
- Digitales Geländemodell (DGM 5)
- Hochwasservorsorge durch Flussgebietsentwicklung – VG Betzdorf-Gebhardshain, Landesamt für Umwelt Rheinland-Pfalz bearbeitet durch Ingenieurbüro ProAqua 2019
- Hochwassergefahrenkarten des Landes Rheinland-Pfalz für die Sieg und die Heller
- URBAS (urbane Sturzfluten) Datenbank
- Private Quellen/Archive zu historischen Ereignissen
- Bürowissen

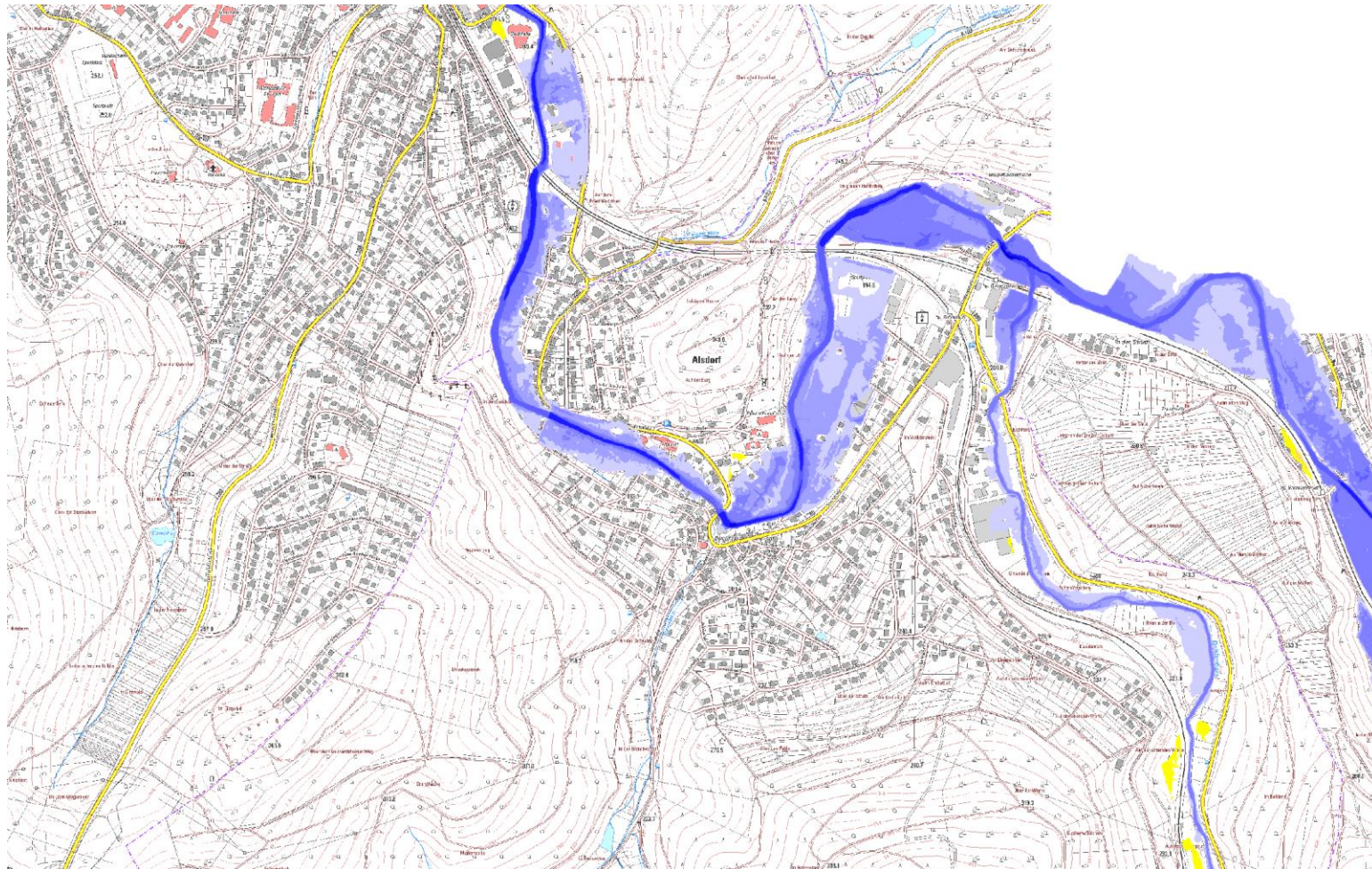


Ergebnisse von Bürgerversammlungen !

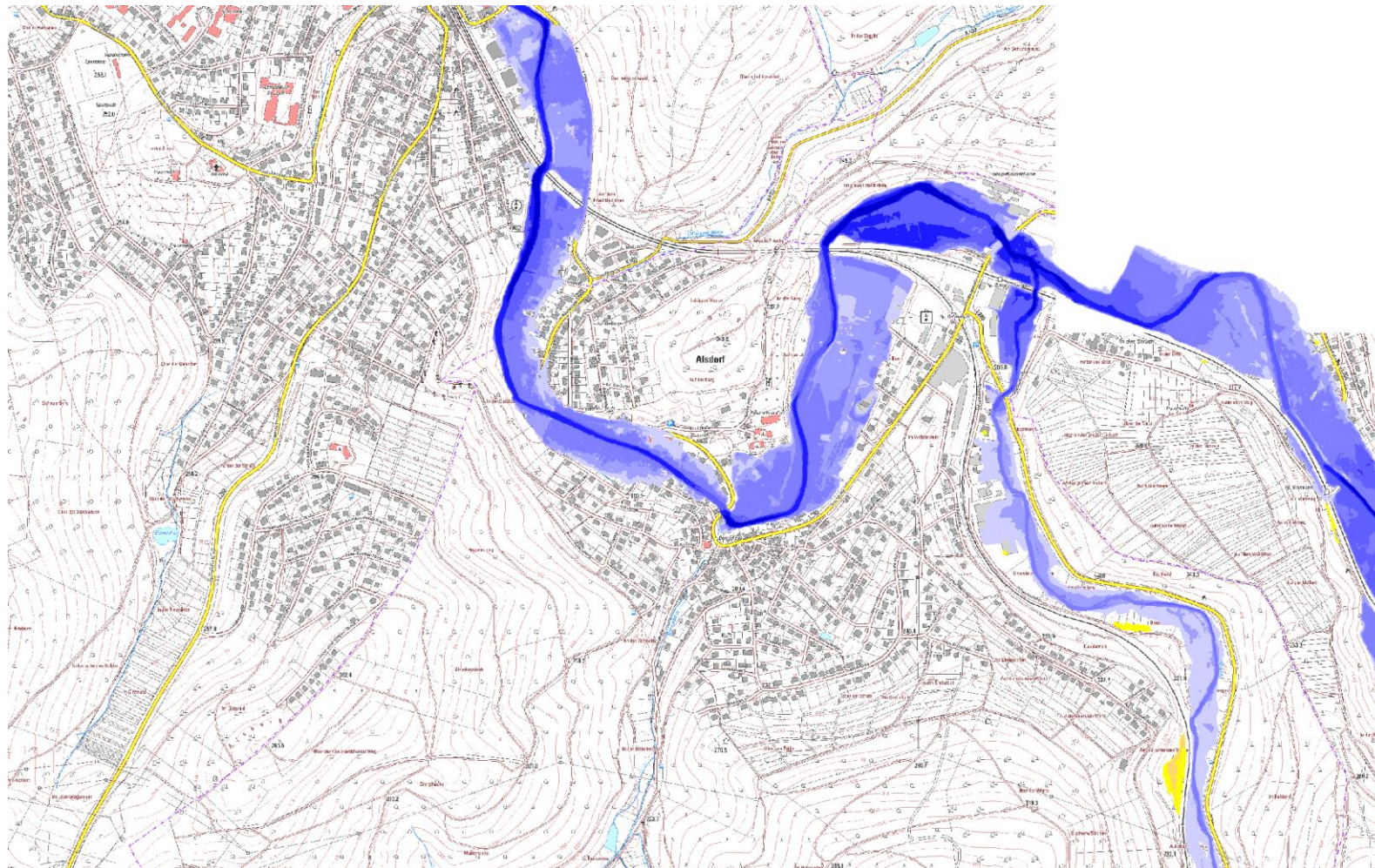




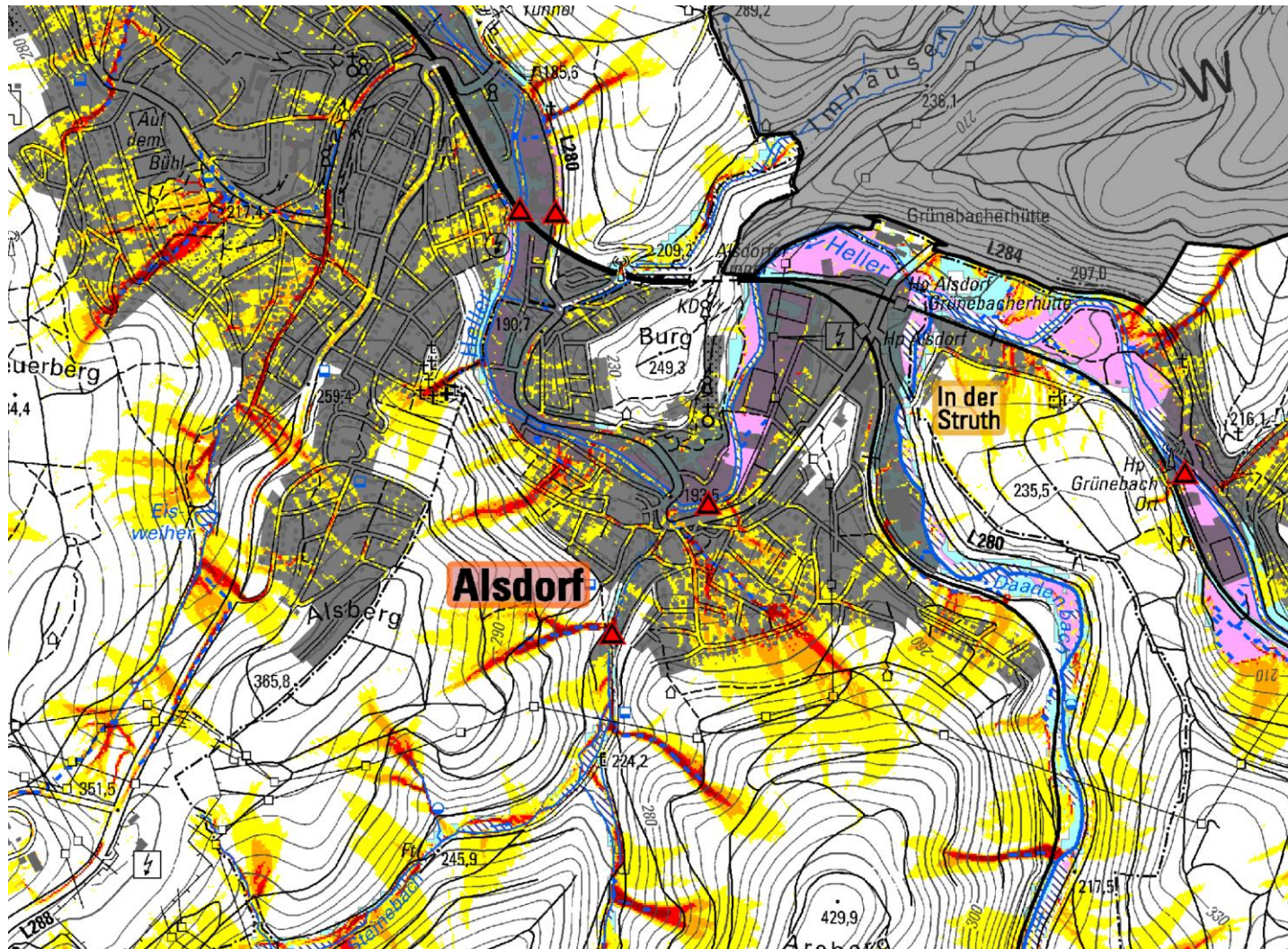




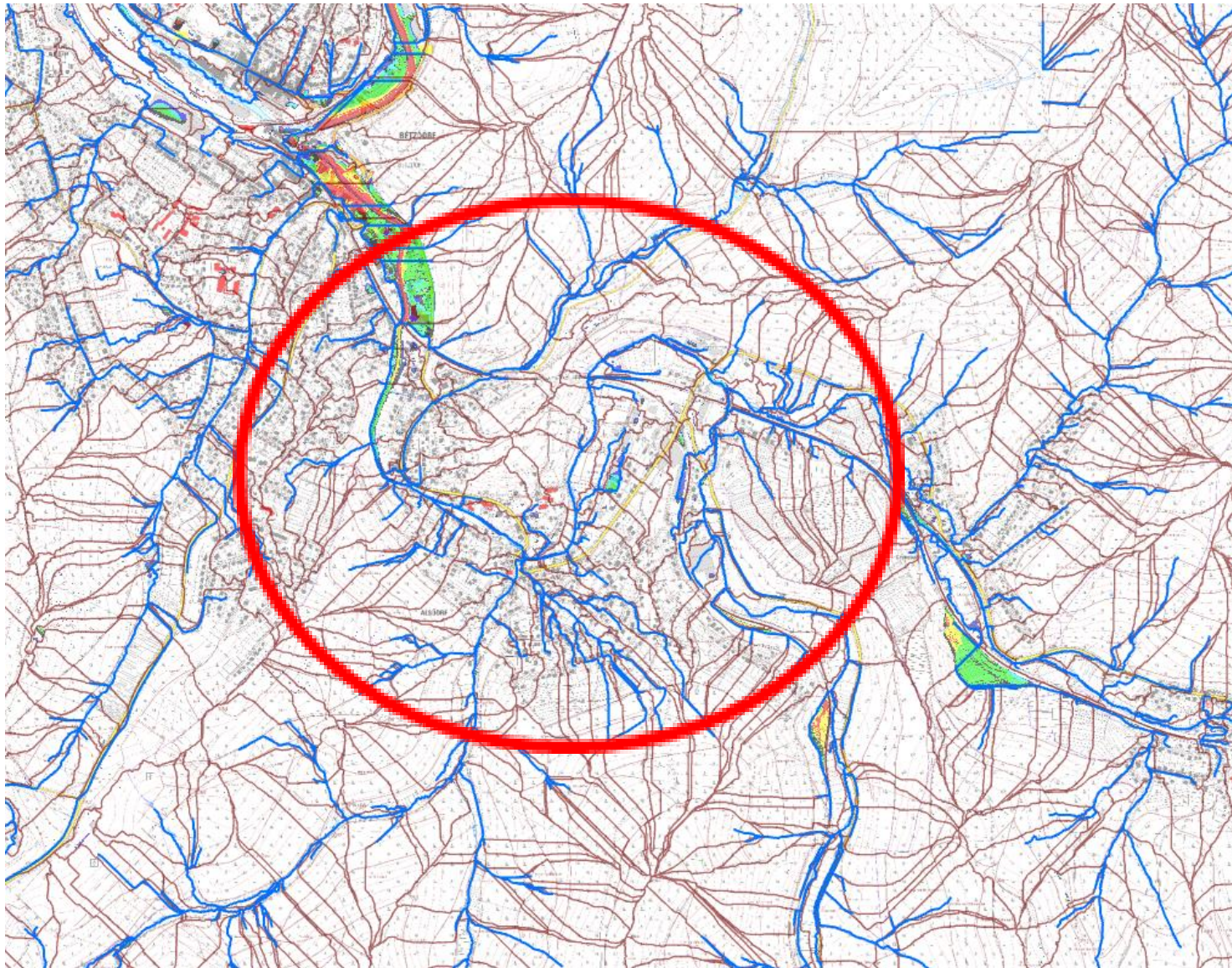
























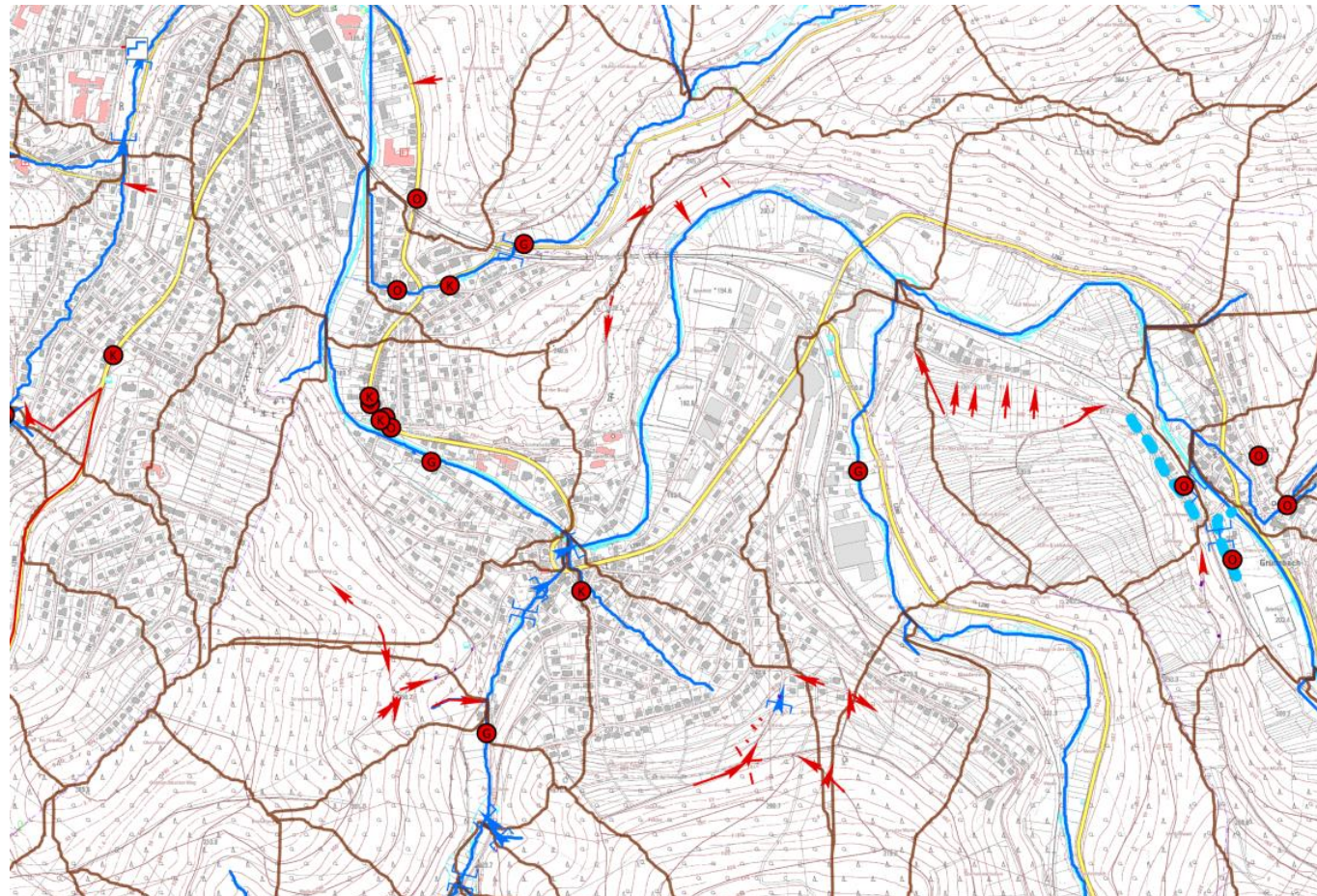












### Legende Fließwege-Senken-Analyse

- Fließwege
- Einzugsgebiete
- Bestand**
- Gewässer
- i Info
- Kanal
- Oberfläche
- K Kaskade
- Fließweg
- Durchlass
- ← Einlauf
- Graben
- Auslauf
- ↘ Abschlag
- Regenrückhaltebecken



lfd. Nr.	Maßnahmen zur Überflutungsvorsorge
<b>1</b>	<b>Kanalnetz</b>
1.1	Rechnerische Überprüfung der Leistungsfähigkeit nach den Regeln der Technik
1.2	Auf die Notwendigkeit von Rückstausicherungen bei den Anschlussnehmern ist hinzuweisen (siehe Kommunikation)
1.3	Überprüfung der Reinigungs-/Kontrollzyklen für Straßeneinläufe und besonders für die Bergeinläufe
<b>2</b>	<b>Infrastruktur</b>
2.1	Aufstellung einer detaillierten Oberflächenabflussberechnung (2D) zur Festlegung von Notfließwegen innerhalb der Bebauung und zum Nachweis der Wirksamkeit von Maßnahmen
2.2	Freihalten von Entwässerungsrinnen und Einläufen
<b>3.</b>	<b>Gewässer</b>
3.1	Prüfung der hydraulischen Leistungsfähigkeit des Steinebaches, Imhäuser Baches und Daadenbaches unter Berücksichtigung des aktuellen Profils und Überprüfen der Entwicklungsmöglichkeiten
3.2	Gewährleistung eines regelmäßigen Unterhalts des Steinebaches, Imhäuser Baches und Daadenbaches besonders im Hinblick auf die Abflusskapazität innerhalb der Ortslage und im Ortsrandbereich
3.3	Freihalten des Gewässerquerschnittes
3.4	Überprüfung des baulichen/funktionalen Zustandes des Durchlasses unter der Bahn Aus dem Gutachten des Landes zur Hochwasservorsorge sind für Alsdorf folgende Maßnahmen unter Berücksichtigung der örtlichen Randbedingungen zu prüfen:
3.5	Erhaltung der Grünlandnutzung in der Aue
3.6	Erhalt der Waldnutzung
3.7	Anlegen von Uferwald
3.8	Sohlanhebung
3.9	Uferverbau entfernen



lfd. Nr.	Maßnahmen zur Überflutungsvorsorge
4	<b>Flächen</b>
4.1	<p>Verwaltungsintern frühzeitige Berücksichtigung des Themas Überflutungsvorsorge in der Stadt-/Bauleitplanung durch konzeptionelle Einbindung aller betroffenen Fachbereiche</p> <p>Aus dem Gutachten des Landes zur Hochwasservorsorge gehen folgende Maßnahmen hervor:</p> <p><u>Bei forstwirtschaftlicher Nutzung</u></p> <ul style="list-style-type: none"> <li>• Schaffung standortgerechter Laub- und Nadelmischwälder (abflusshemmende, möglichst hangparallele Wegeführung; Wegeentwässerung in die Fläche ableiten; Wegedämme für Kleinstrückhaltung nutzen)</li> <li>• Rückbau nicht zwingend notwendiger Wege (Rückegassen möglichst hangparallel ausrichten; bodenschonender Maschineneinsatz, ggf. Seillinienerschließung; in Steillagen Bodenschutzwald ausweisen; Belassen von Totholz</li> </ul>
4.2	<ul style="list-style-type: none"> <li>• Aufgabe der waldbaulichen Nutzung prüfen (Entwicklung standortgerechten, naturnahen Waldes; Rückbau von Forstwegen in Gefällerrichtung)</li> </ul> <p><u>Bei Grünlandnutzung</u></p> <ul style="list-style-type: none"> <li>• Grünland erhalten, Nabenpflege optimieren</li> <li>• Wegeentwässerung prüfen, ggf. Ableitung in die Fläche (Aktivierung von Kleinstrückhalten z.B. Wegedämmen, kleine Erddämme)</li> <li>• Umnutzung in Gehölzstrukturen prüfen</li> </ul>



lfd. Nr.	Maßnahmen zur Überflutungsvorsorge
<b>5</b>	<b>Objektschutz</b>
5.1	Fachgerechter Einbau und Betrieb von Rückstausicherungen in der Gebäudeentwässerung
5.2	Hochwasserangepasstes Bauen in potentiellen Überschwemmungsbereichen
5.3	Elementarschadenversicherung
<b>6</b>	<b>Verhalten</b>
6.1	Risikokommunikation:
6.1.1	Erarbeitung von Gefahren- und Risikokarten
6.1.2	Bereitstellung von Flyern und Broschüren zur Überflutungsvorsorge allgemein und zu speziellen Aspekten, z.B. Objektschutz, Versicherung, hochwasserangepasstem Bauen etc.)
6.1.3	Informationsveranstaltungen
6.1.4	Angebot von Checklisten für Grundstücksbesitzer („Hochwasserpass“)
6.1.5	Regelmäßige Pressemitteilungen zu wiederkehrenden Problemen, z.B. Lagerung von Grasschnitt/Strauchschnitt/Brennholz etc. am Gewässer oder Freihaltung von wegebegleitenden Entwässerungsgräben außerorts
6.1.6	Themenpräsenz auf der Homepage der Verbandsgemeinde sowie ggfs. in den sozialen Medien
6.1.7	Information über Unwetter-Warndienste und Frühwarnsysteme
6.1.8	Prüfung der Förderfähigkeit für eine objektbezogene Bürgerberatung durch die Verbandsgemeinde zum Thema Überflutungsvorsorge
6.1.9	Führen einer Liste von qualifizierten Beratern zur Überflutungsvorsorge mit Schwerpunkt Bürgerberatung auf der Homepage der Verbandsgemeinde
6.1.10	regelmäßiger Austausch mit den Nachbargemeinden sowie den Ober-/Untertägern der Sieg und Heller zwecks Informationsaustausch und ggf. Koordination von Maßnahmen
6.2	Alarm- und Einsatzpläne:
6.2.1	Überprüfung der Alarm- und Einsatzpläne im Hinblick auf die Anwendbarkeit bei Sturzfluten
6.2.2	Regelmäßige Übungen der Einsatzkräfte zu Sturzflutereignissen/Hochwasser unter besonderer Berücksichtigung kritischer Infrastrukturen





Welche Erfahrungen haben Sie mit  
Starkregen gemacht?

Wir sorgen gemeinsam mit Ihnen für zukunftsfähige Infrastruktur!

Ihre Infrastrukturmansschaft der  
Berthold Becker GmbH